

KERAMICKÉ FAJKY V ARCHEOLOGICKEJ ZBIERKE SLOVENSKEHO MÚZEA OCHRANY PRÍRODY A JASKYNIARSTVA V LIPTOVSKOM MIKULÁŠI

ZUZANA ŠIMKOVÁ

Keywords: Liptovský Mikuláš, Zbojnická jaskyňa Cave (Low Tatras), Magurka, Liptov region, Modern period, Clay Tobacco Pipes.

Abstract: Ceramic smoking pipes in the archaeological collection of the Slovak Museum of Nature Protection and Speleology in Liptovský Mikuláš. In the submitted text, we present hitherto unpublished ceramic smoking pipes, located in the collection of the Slovak Museum of Nature Protection and Speleology. The small set consists of 10 pipes and 2 metal pipe caps. The clay pipes are described using terminology set forth in Čurný/Šimčík/Bielich 2013. Most of the pipes were made in the 19th century. Based on surviving markings we identified producers in Banská Štiavnica, Miskolc and Vienna.

1 ÚVOD

Tento príspevok má byť ďalším drobným kameňom v mozaike nálezov fajok v zbierkach slovenských múzeí. Predstavovaná kolekcia je nevelká, no

vzhľadom na nedostatočné spracovanie tejto témy v prostredí severného Slovenska snáď prispeje k rozšíreniu poznatkov o tejto problematike. V archeologickej zbierke Slovenského múzea ochrany prírody a jaskyniarstva v Liptovskom Mikuláši



Obr. 1. Miesta nálezov fajok: 1 – Liptovský Mikuláš, budova SMOPAJ; 2 – Demänovská Dolina, Zbojnická jaskyňa; 3 – Magurka, baňa Furtner (zdroj: ÚGKK SR, autor: Z. Šimková).

Fig. 1. Pipe find sites: 1 – Liptovský Mikuláš, SMOPAJ building; 2 – Demänovská Dolina, Zbojnická jaskyňa cave; 3 – Magurka, Furtner mine (source: ÚGKK SR, author: Z. Šimková).

(ďalej SMOPaJ) sa nachádza malý súbor, ktorý tvorí 9 keramických fajok a jedno kovové viečko. Polovica z nich bola získaná počas záchranného archeologického výskumu v okolí historickej budovy bývalého jezuitského kláštora, v ktorej v súčasnosti sídli SMOPaJ. Výskum tu prebiehal počas rokov 2012–2013 z dôvodu rekonštrukcie budovy a realizovali ho pracovníci súkromnej spoločnosti Archeovýskum, s. r. o. pod vedením L. Záhorca. Druhú skupinu tvoria fajky z jaskýň, ktoré sa do zbierkového fondu múzea dostali v roku 2003 ako náhodné nálezy a ich bližšie nálezové okolnosti nie sú známe. Tri kusy pochádzajú zo Zbojníckej jaskyne, odkiaľ je tiež kovové viečko na fajku. Pre úplnosť uvádzame i nález z lokality Previs, hoci ide len o drobný úlomok. Nález z Magurky bol do spracovávaného súboru doplnený až dodatočne a v čase tvorby príspevku ešte nebol zaradený do zbierky múzea. Všetky opisované fajky sa našli na Liptove (obr. 1).

Pri opise a datovaní sme vychádzali z morfológie a výzdoby jednotlivých fajok, za pomoci analogických nálezov z ďalších slovenských lokalít v súlade s terminológiou podľa M. Čurného, P. Šimčíka a M. Bielicha (2013). Fajky so signatúrami bolo možné priradiť konkrétnym dielňam, ktoré pôsobili na území Habsburskej monarchie.

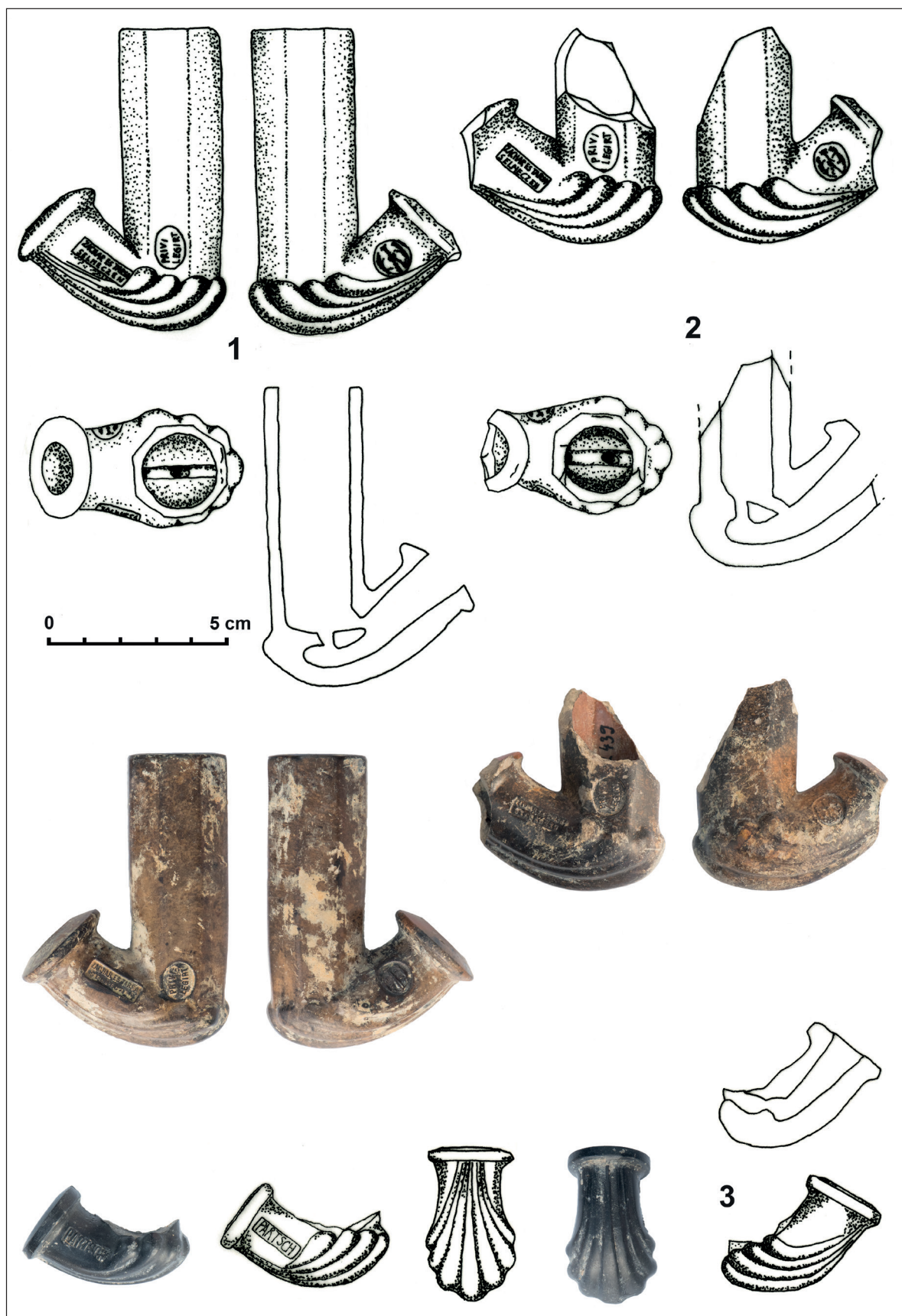
2 OPIS LOKALÍT A NÁLEZOV

2.1 LIPTOVSKÝ MIKULÁŠ (OKR. LIPTOVSKÝ MIKULÁŠ), ŠKOLSKÁ UL. 4, BUDOVA SMOPaJ

Hoci v súčasnosti sa budova múzea nachádza v širšom centre Liptovského Mikuláša, v čase výstavby v polovici 18. storočia, patrili tieto pozemky do katastra mestečka Vrbica, ktoré dnes tvorí časť mesta. Stavba jezuitského kláštora prebiehala v rokoch 1757 až 1764. Po zrušení misie jezuitov (1773) až do roku 1777 bola budova opustená a chátrala. V roku 1773 zasiahli Liptovský Mikuláš tri požiare, ktoré pravdepodobne poškodili aj budovu. Z rozhodnutia panovníčky Márie Terézie prešiel majetok do správy fran-tiškánskeho rádu, ktorého členovia tu vykonávali činnosť do roku 1787. Niekoľko desaťročí bol kláštor opäť opustený, v rokoch 1810 až 1848 boli do jeho priestorov umiestnené kancelárie

Likavsko-hrádockého panstva, po revolúcii v budove sídlilo súdnicstvo a cisársko-kráľovský berný úrad. V druhej polovici 19. storočia a v prvej polovici 20. storočia využívali priestory bývalého kláštora viaceré štátne inštitúcie: krajský súd, urbársky súd, väzenie, sirotsky úrad a okresný súd. V roku 1949 boli do budovy presťahované zbierky Múzea slovenského krasu (dnes SMOPaJ) a o šesť rokov neskôr sa stala majetkom tejto inštitúcie (Vítek 2007, 13). V období rokov 2008–2015 prebiehala rekonštrukcia stavby a jej súčasťou bol aj záchranný archeologický výskum, v rámci ktorého sa zistilo 25 archeologických objektov. Okrem množstva iných nálezov sa našlo 5 keramických fajok. Štyri z nich pochádzajú z uzavretého objektu 18/12 (obr. 2: 1–3; 3: 2) v sonde VI, jedna sa našla v drenážnom výkope na severnej strane budovy v bližšie neurčenej polohe (obr. 3: 1). Objekt 18/12 bol v dokumentácii z výskumu označený ako „cisterna?“. Nálezy z neho sa nachádzali v jednej, asi 20 cm hrubej vrstve, v hĺbke 170–190 cm od povrchu. Okrem fajok sa odtiaľ získalo viacero fragmentov skla i celých sklenených fliaš, porcelánové nádoby, kalamáre, koróziou zničená nedatovateľná minca a zlomky pravdepodobne bridlicovej strešnej krytiny. Na základe nálezov bol objekt datovaný na prelom 19. a 20. storočia (Záhorec/Balážová/Bomba 2013).

Pod evidenčnými číslami 22 439 a 22 538 sú v zbierkovom fonde zaradené dve veľmi podobné hlinené dvojdielne fajky (obr. 2: 1–2; tabela 1) s povrchom hnedej a čiernej (vnútri červeno-hnedej) farby. Jedna je celá, z druhej sa zachovalo torzo. Hlavička bez viečka má osemhranný tvar s palmetovou/mušľovitou podstavou, krčok je valcovitý, ústie ukončuje prstenec. V spodnej časti hlavičky vidno kanálik a dva otvory: otvor na odtekanie tabakovej šťavy a otvor na dym. Na pravej strane hlavičky je oválny kolok s nápisom PRIVI LEGIRT (používaný ako značka kvality), na pravej strane krčka sa nachádza obdĺžnikový firemný kolok s nápisom ZACHAR ÉS TÁRSA SELMECZEN z dielne K. Zachara z Banskej Štiavnice. Na ľavej strane krčka je okrúhly kolok so znakom mesta Banská Štiavnica (štylizovaná veža po oboch stranách s jašteričkami a kladivkami po oboch stranách veže v spodnej časti).

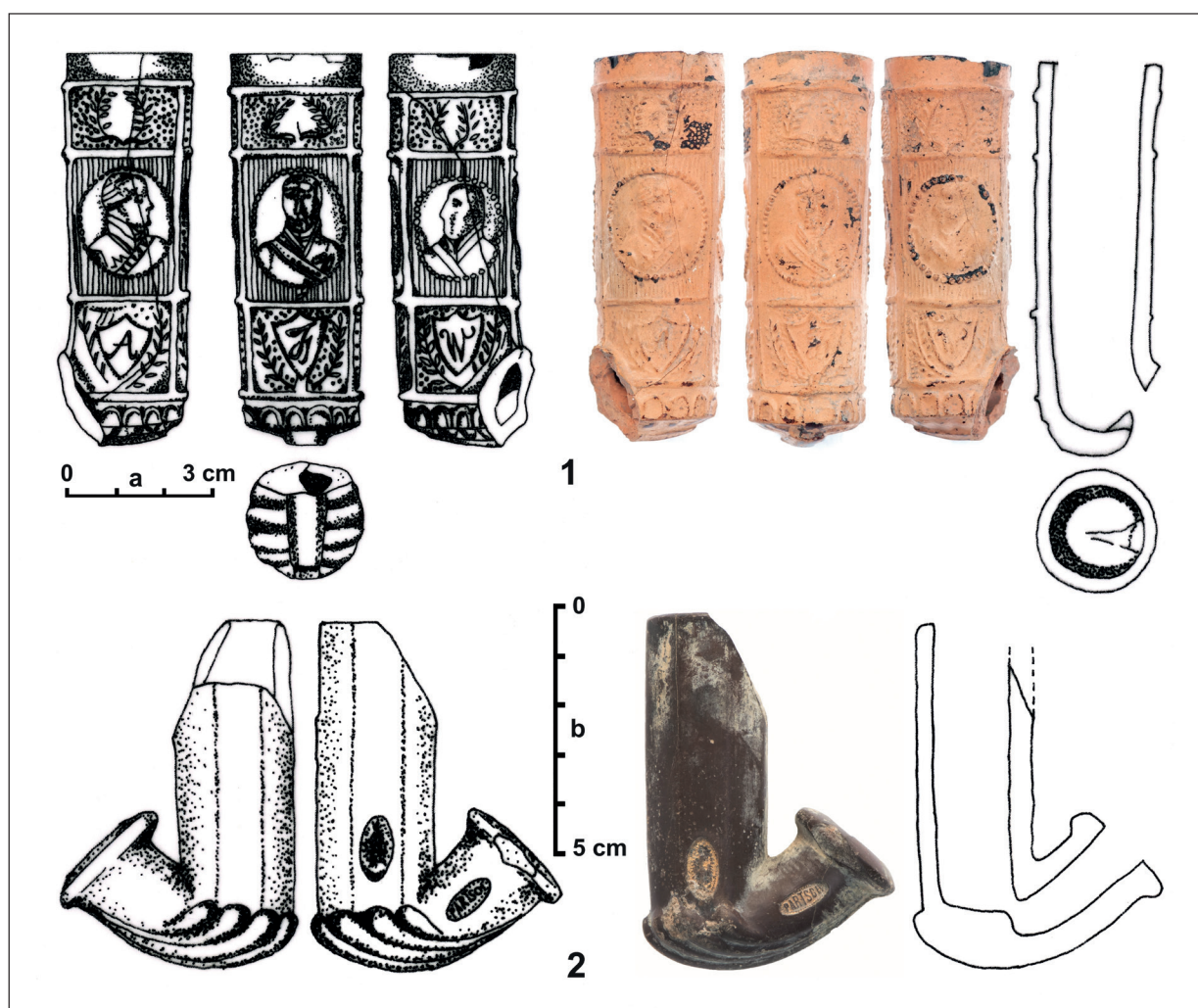


Obr. 2. Liptovský Mikuláš, budova SMOPaJ (objekt 18/12). Keramické fajky (kresba: Z. Šimková, foto: M. Oravec).
 Fig. 2. Liptovský Mikuláš, SMOPaJ building (feature 18/12). Ceramic pipes (drawing: Z. Šimková, photo: M. Oravec).

Ev. č. SMOPaJ	Lokalita	Výška hlavičky	Vonkajší priemer hlavičky	Vnútorý priemer hlavičky	Hrúbka črepu hlavičky	Dĺžka krčku	Vonkajší priemer krčku	Vnútorý priemer krčku	Hrúbka črepu
22439	Liptovský Mikuláš, Školská 4, budova SMOPaJ	58	25,5	19	4	54	24	11	5
22538	Liptovský Mikuláš, Školská 4, budova SMOPaJ	83	28	21	3,5	54	22	13	
22539	Liptovský Mikuláš, Školská 4, budova SMOPaJ	81	26,5	20	3-5				
22440	Liptovský Mikuláš, Školská 4, budova SMOPaJ	70	24	17	3-4	44	17,5	12	
22441	Liptovský Mikuláš, Školská 4, budova SMOPaJ					39	18	11	
19981	Zbojnická jaskyňa, Demänovská dolina					36	15,5	11	2,5
19982	Zbojnická jaskyňa, Demänovská dolina	24	21	13	3-5	41	16	7,5	
19983	Zbojnická jaskyňa, Demänovská dolina					50	19	11	
20001	Previs, Demänovská dolina				4				
19986	Zbojnická jaskyňa								
bez ev. č.	Magurka, Baňa na zlato Furtner	56	25	19	3	42	16	8	3,5

Tabela 1. Rozmery fajok (mm) v zbierke SMOPaJ (autor: Z. Šimková).

Table 1. Dimensions (mm) of pipes in the SMOPaJ collection (author: Z. Šimková).



Obr. 3. Liptovský Mikuláš, budova SMOPaJ (objekt 18/12). Keramické fajky. Mierka: a – 1, b – 2 (kresba: Z. Šimková, foto: M. Oravec).

Fig. 3. Liptovský Mikuláš, SMOPaJ building (feature 18/12). Ceramic pipes. Scale: a – 1, b – 2 (drawing: Z. Šimková, photo: M. Oravec).

Z ďalšej fajky s evidenčným číslom 22539 sa zachovala len hlavička valcovitého tvaru, oranžovej farby. Na niektorých miestach vidno stopy po tmavohnedej glazúre. Telo fajky je bohato zdobené po celom povrchu plastickým ornamentom. Povrch hlavičky je rozdelený na tri vodorovné pásy (obr. 3: 1; tabela 1). Každý pás je zvisle rozčlenený na tri políčka. V hornom páse sa v každom políčku nachádzajú 2 ratolesti hornými koncami naklonené k sebe, zvyšná plocha okienka je vyplnená drobnými plastickými výčnelkami. Stredný pás je rozdelený na 3 rovnaké obdĺžnikové časti, pričom v strede každej sa nachádza ovál ohraničený perlovcom. Zvyšná plocha okolo oválu je vyplnená zvislými drážkami a v ovále sa nachádza podobizeň muža. Zobrazená je hlava s ramenami a časťou hrude, v odevu s vysokým golierom a šerpou krížom cez hrud. Portréty sú odlišiteľné, nezobrazujú toho istého človeka, ale tri rôzne osoby. Odev s tuhým vysokým vpredu otvoreným golierom a zložito uviazanou šatkou na krku, šerpou cez jedno rameno a vyznamenaniami pripomína uniformu. Účes je krátky, tvár sa zdá byť oholená bez fúzov a brady, v dvoch prípadoch s miernym náznakom bokombrád. V spodnom páse, v troch poliach, sa pod každým vyobrazením nachádzajú erby trojuholníkového tvaru, v každom je jedno veľké písmeno: A, F I (alebo F J) a W. Po oboch stranách každého erbu sa nachádzajú olistené vetvičky a zvyšný priestor každého políčka je vyplnený drobnými plastickými okrúhlymi výčnelkami.

Zvyšné dva exempláre z tejto lokality predstavujú keramické fajky z dielne PARTSCH. Jedna sa zachovala takmer celá (ev. č. 22440). Ide o dvojdielnu fajku s lešteným povrchom, hnedej farby (obr. 3: 2; tabela 1). Hlavička je osemhranná s palmetovou/mušľovitou podstavou. Horný okraj hlavičky je čiastočne odlomený, vo vnútri je zadymená a na stene sú pravdepodobne zachované zuhoľnatené zvyšky fajčiva. Na dne hlavičky vidno jeden otvor, krčok je valcovitý, ústie ukončuje prstenec. Na ľavej strane krčka sa nachádza oválna signatúra výrobcu – rakúskej dielne PARTSCH – ohraničená drobným perlovcom a pozlátená tak, že nápis plasticky vystupuje. Na spodnej časti hlavičky na ľavej strane je vyrazený ďalší oválny kolok, po obvode zdobený perlovcom a pozlátený, ale jeho vnútro je trochu poškodené a značka zle

čitateľná. Pri väčšom priblížení fotografie sa však zdá, že by to mohla byť rišska orlica.

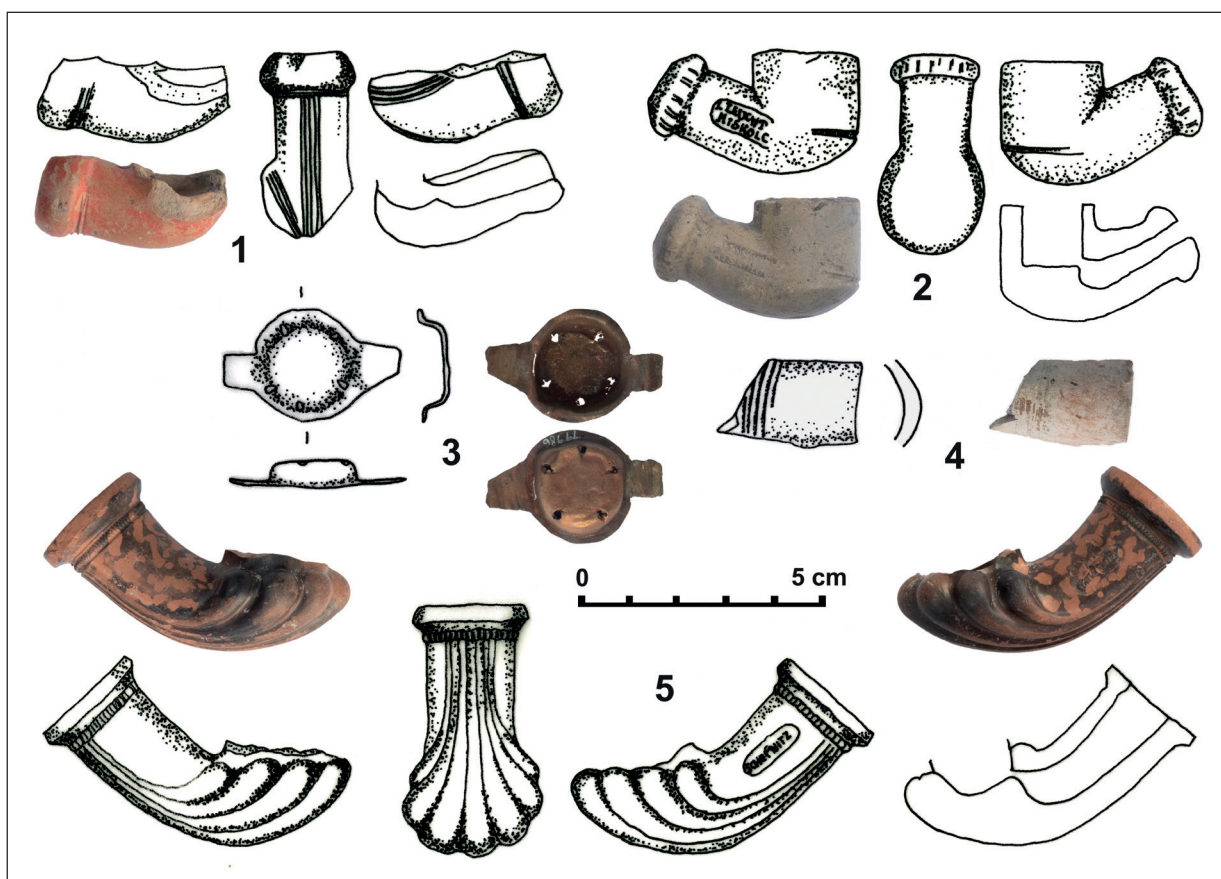
Z druhej fajky (ev. č. 22441) sa zachoval iba krčok a spodná časť hlavičky s palmetovou/mušľovitou podstavou a prstencovitým zakončením ústia (obr. 2: 3; tabela 1). Na dne hlavičky vidno jeden otvor. Na pravej strane krčka sa nachádza obdĺžniková signatúra výrobcu s nápisom PARTSCH. Povrch je hladký, lesklý, čiernej farby. Obe fajky boli zhotovené z jemnej hliny.

2.2 ZBOJNÍCKA JASKYŇA, K. Ú. DEMÄNOVSKÁ DOLINA (OKR. LIPTOVSKÝ MIKULÁŠ)

Jaskyňa sa nachádza na pravom brehu potoka Demänovka v Demänovskej doline, v nadmorskej výške 866 m n. m. Jej vchod i priestory sú pomerne rozmerné, v roku 2017 dosahovala dĺžku 151 m (*Bella/Hlaváčová/Holúbek 2018*, 107). V 20. rokoch 20. storočia sa tu zistili stopy po pobyte ľudí, ktoré údajne pochádzali z obdobia, keď jaskyňu využívali zbojníci, podľa čoho dostala aj pomenovanie. Našlo sa tu vrece vypchaté senom, ohnisko s ohoreným drevom, petrolejová lampa, veľký hrdzavý železný kôl a zlomená hrdzavá valaška (*Šimková 2006*, 129). Lokalitu v roku 1968 preskúmal za účelom hľadania pamiatok z obdobia SNP J. Bárta (*1973*, 90). Zo Zbojníckej jaskyne sú v depozitári SMOPaJ uložené viaceré drobné nálezy, ako kovové gombíky, železná ihla, dlátka, nožičky, časť koženej obuvi a niekoľko desiatok črepov z nádoby datovanej do 19. storočia.

Z tejto lokality pochádzajú tri fragmenty fajok a jedno plechové viečko. Najstaršou sa javí časť hlinenej fajky tzv. uhorského typu (ev. č. 19981). Krčok je krátky, zakončený prstencovito zhrubnutou hladkou manžetou. Je pozdĺžne zdobený 5 rytými tenkými rovnými líniami, ďalšie zväzky rytých línii oddeľujú krčok od hlavičky na oboch stranách a dvojica výraznejších rytých línii ho zas oddeľuje od prstencovitého ukončenia (obr. 4: 1; tabela 1). Fajka je vyrobená z jemnej hliny oranžovej farby a oxidačne vypálená. Na povrchu bola pokrytá vrstvou hnedooranžovej engoby.

Druhým nálezom z jaskyne je časť keramickej fajky (ev. č. 19982) s valcovitou hlavičkou a krčkom, ktorý je zakončený prstencom. Hladený



Obr. 4. Fajky: 1–3, 5 – Demänovská Dolina, Zbojnická jaskyňa (povrchový zber); 4 – Demänovská Dolina, Previs (povrchový zber). Materiál: 1–2, 4–5 – keramika; 3 – kov (kresba: Z. Šimková, foto: M. Oravec).

Fig. 4. Pipes: 1–3, 5 – Demänovská Dolina, Zbojnická jaskyňa cave (surface prospecting); 4 – Demänovská Dolina, Previs (surface prospecting). Material: 1–2, 4–5 – ceramics; 3 – metal (drawing: Z. Šimková, photo: M. Oravec).

povrch je na jednej strane tmavosivej, na druhej strane sivotehlovej farby. Prstencovité zhrubnutie otvoru pre pipasár je na niektorých miestach priečne presekávané. Na pravom boku je vyrazený kolok, zrejme značka výrobcu. LEUCHT. MISKOLC (obr. 4: 2; tabela 1). Fajka je vyrobená z jemnej plavenej hliny.

Tretí exemplár (ev. č. 19983) predstavuje spodná časť hlavičky s palmetovou/mušľovitou podstavou a prstencovitým zakončením krčka. Prstene od krčka oddeľuje plastický, priečne husto ryhovaný krúžok. Povrch je hladký oranžovej farby, na niektorých miestach so zvyškami tmavšej hnedéj engoby. Na ľavej strane sa nachádza oválny kolok s nápisom SCH.L.NITZ (obr. 4: 5; tabela 1).

Celý súbor zo Zbojníckej jaskyne dopĺňa vrchnáčik na fajku z mosadzného plechu (ev. č. 19986) v podobe okrúhleho „klobúčika“ s plochým dnom. Priemer viečka je 24 mm. Po jeho obvode sa nachádza 5 kruhových, zvonku

dovnútra prerazených otvorov s priemerom 1 mm. Okraj vrchnáčika je vyhnutý smerom von a na protíľahlých stranách prechádza do tenkých pásikov, ktoré boli zrejme pôvodne stočené do rúrky a slúžili ako jednoduchý zatvárací systém (obr. 4: 3; tabela 1).

2.3 PREVIS, K. Ú. DEMÄNOVSKÁ DOLINA (OKR. LIPTOVSKÝ MIKULÁŠ)

Miesto sa podľa údajov v Prírastkovej knihe SMOPaJ nachádza v Demänovskej doline, no nepodarilo sa ho presne lokalizovať. Pochádza odtiaľ malý zlomok keramickej fajky.

Drobný fragment fajky z okraja hlavičky (ev. č. 20 001) valcovitého tvaru s hladkým povrchom sa našiel náhodne na lokalite Previs v Demänovskej doline. Pod okrajom je zdobený zväzkom piatich rytých horizontálnych línií (obr. 4: 4; tabela 1).

2.4 MAGURKA, BAŇA FURTNER, K. Ú. PARTIZÁNSKA LUPČA (OKR. LIPTOVSKÝ MIKULÁŠ)

Magurka je bývalá banícka osada nachádzajúca sa v závere Lupčianskej doliny. Od roku 1923 tu už ťažba neprebíha, no v okolí sa nachádzajú početné pozostatky banskej činnosti. Tie navštevujú rôzni zvedavci a nadšenci, ktorí tu organizujú prieskumné akcie. Z jednej takej pochádza dvojdielna keramická fajka s plechovým viečkom, kovaním hlavičky a krčka, ktorá sa dostala do nášho múzea (obr. 5; tabela 1). Autorku článku na ňu upozornil M. Čurný, ktorého v súvislosti s nálezom kontaktoval nálezca a záujemca o históriu baníctva D. Mesároš z Podturne. Podľa stručných sprostredkovaných informácií sa našla v roku 2020 približne 90 metrov od vchodu, v bočnej chodbe bane s názvom Furtner.

Nálezca fajku objavil medzi skalami v bočnej chodbe bývalej bane. Bola zlomená na tri časti a plechové viečko bolo čiastočne zasintrované. Keďže sa ju podarilo získať do múzea až v čase písania príspevku, nie je zatiaľ súčasťou zbierkového fondu a nemá pridelené evidenčné číslo. Dvojdielna keramická fajka sa zachovala takmer celá, chýba z nej len zlomok krčka. Hlavička je valcovitá, v hornej časti sa kalichovito rozširuje, na krčok nasadá v ostrom uhle. Krčok valcovitého tvaru zakončuje prstencovito zosilnená manžeta so stopami priečneho ryhovania. Lom – prechod hlavičky fajky a krčka je na prednej strane opticky naznačený jednoduchou horizontálnou ryhou. Povrch je hladký, leštený, čiernej, na prednej časti hlavičky svetlohnedej farby. Fajka bola vyrobená z jemnej hliny. Na pravej strane krčku sa v obdĺžnikovej kartuši nachádza značka výrobcu E LEUCHTAG MISKOLCZ. Zachovalo sa aj viečko a kovanie hlavičky a krčka zo žltého (mosadného?) plechu. Okolo manžety krčka tvorí kovanie 5 mm široký pásik. Takmer celú hornú tretinu hlavičky taktiež chráni kovový plech, ktorý je však poškodený a približne štvrtina z neho chýba, najmä v prednej časti. Na zachovaných miestach vidno, že plechové kovanie bolo zdobené štyrmi vodorovnými rytými obežnými líniami. Kovanie bolo spojené na zadnej strane hlavičky štyrmi pásikovými nitmi

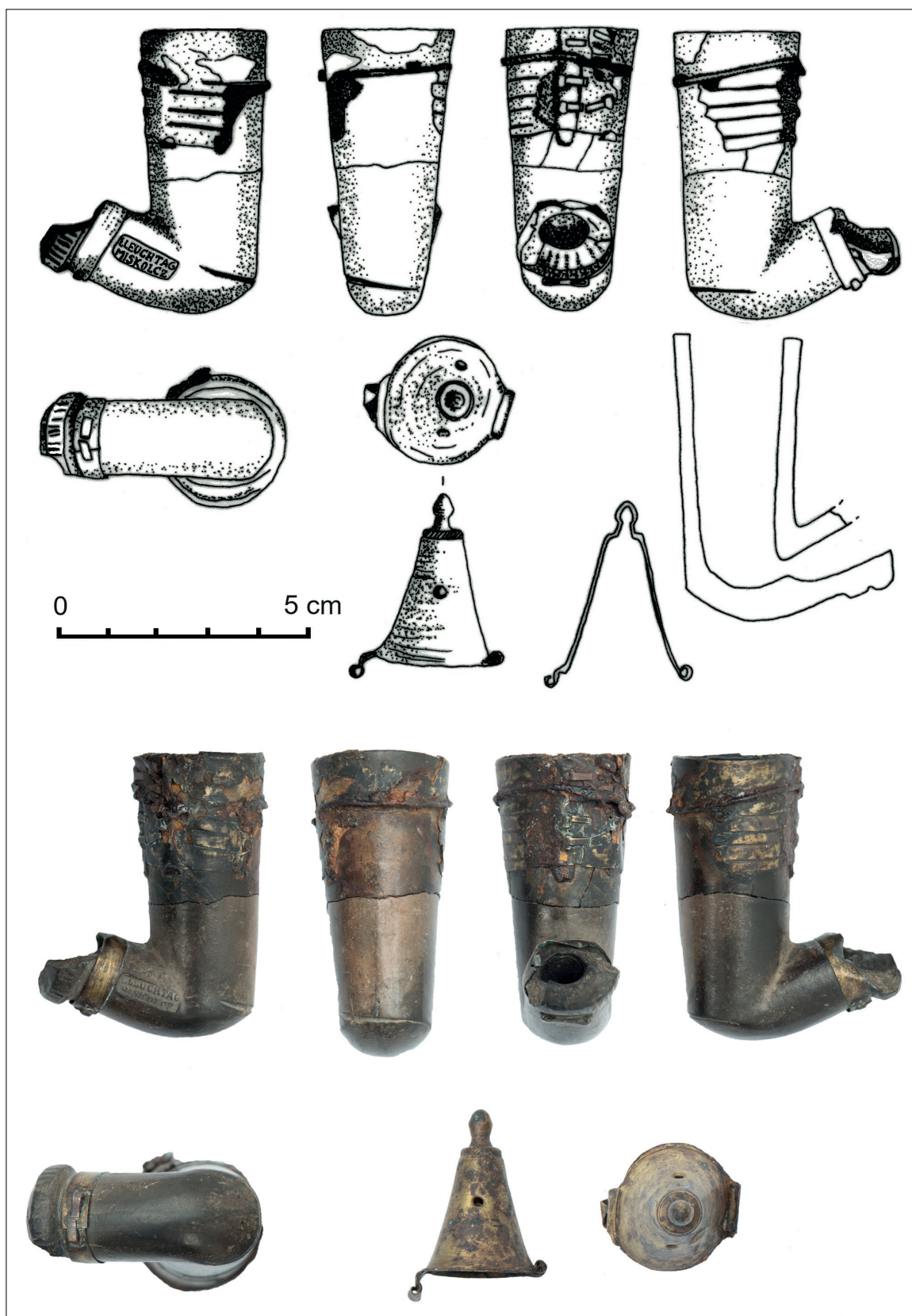
z rovnakého kovu. Takým istým spôsobom bolo upevnené aj kovanie okolo krčka. Zaujímavý je železný drôtik, ktorý sa nachádza v hornej časti hlavičky a pravdepodobne nebol súčasťou pôvodného kovania. Zdá sa, že plechové kovanie sa počas používania fajky uvoľnilo a drôtik ho mal zosilniť, resp. spevniť, aby lepšie obopínalo hlavičku. Drôtik časom na viacerých miestach výrazne skorodoval. Práca je dosť hrubá a provizórna, ale zrejme načas splnila účel. Opravovali sa väčšinou vzácnejšie fajky, ktoré boli drahé. Vypadnuté časti sa prilepili a celá hlavička sa opletala drôtom (*Holčík 1984*, 15). Aj hlavička našej fajky má pod plechovým kovaním na strane krčka na troch miestach zvislé praskliny. Ťažko však určiť, či k nim došlo počas používania, alebo až neskôr. Viečko má kónický tvar v hornej časti s gombíkovitým zakončením. Pod ním sa nachádza jednoduchá výzdoba v podobe horizontálneho šikmého ryhovania. Približne v strede sú na dvoch protilahlých miestach smerom dovnútra prevrútané dva okrúhle otvory na odvod dymu. Spodné okraje viečka sú na dvoch miestach predĺžené, na jednej strane zrolované do rúrkovitého pántu na upevnenie ku kovovej obrube hlavičky, na opačnej strane do tvaru jazýčkovitého zapínadla (obr. 5).

3 VYHODNOTENIE

Vzhľadom na chýbajúce nálezové okolnosti v prípade fajok pochádzajúcich z jaskýň nebolo možné ich presnejšie časové zaradenie. Vyhodnocovaný súbor je málopočetný, obsahuje 10 fajok a dve kovové viečka, no niektoré z nich sú veľmi výrazné a pri ich identifikácii a datovaní pomohli najmä zachované značky výrobcov.

3.1 FAJKY Z 18. STOROČIA

Do konca 18. storočia fajky na Slovensku vyrábali prevažne hrnčiarske dielne a keďže fajčenie bolo považované za neud, priam hriech, výrobcovia neoznačovali svoje produkty značkami. Do tohto obdobia zaraďujeme na základe analógií z iných slovenských lokalít iba fragment fajky tzv. uhorskeho typu zo Zbojníckej jaskyne (obr. 4: 1; *Čurný/Šimčík 2016a*, 148; *Mitáš/Poláková 2015*, 70).



Obr. 5. Partizánska Lupča, Magurka, baňa na zlato Furtner. Fajka. Materiál: keramika, kov (kresba: Z. Šimková, foto: M. Oravec).

Fig. 5. Partizánska Lupča, Magurka, gold mine „Furtner“. Pipe. Material: ceramics, metal (drawing: Z. Šimková, photo: M. Oravec).

3.2 FAJKY Z 19. STOROČIA

Vďaka zachovaným značkám sa podarilo v súbore identifikovať 3 fajkárske dielne.

3.2.1 Dielňa Karola Zachara z Banskej Štiavnice

Dve fajky s nápisom ZACHAR ES TARSA SELMECZEN (Zachar a spoločník) je možné datovať na koniec 19. storočia (obr. 2: 1–2). Usudzujeme tak podľa toho, že banskoštiavnický fajkár K. Zachar si pribral spoločníka v roku 1891. Bol ním Helmuth Gramatika (Lovásová 2014, 45). Podľa S. Sprušanského sa firemný názov dielne nemenil s výnimkou obdobia, keď mal K. Zachar spoločníka, čo bolo práve od 90. rokov 19. storočia (Sprušanský 1968, 218). E. Lovásová uvádza, že signatúry ZACHAR ES TARSA SELMECZEN sa nachádzali na najstarších Zacharových fajkách z obdobia 1880–1900 (Lovásová 2011, 6; 2014, 64).

3.2.2 Rakúska dielňa PARTSCH

Z tejto dielne pochádzajú dva kusy nájdené v okolí budovy SMOPaJ. Na oboch sa nachádza kolok s nápisom PARTSCH (obr. 2: 3; 3: 2). S týmto priezviskom pôsobili v Pernitzi a Theresienfelde viacerí výrobcovia fajok. Bratia Joseph a Anton najmä v prvej polovici 19. storočia, no okrem nich v Pernitzi pracoval aj ďalší fajkár s menom Johan Partsch (Bielich 2016, 137; Vyšohlíd 2009, 982). Nevieme, či ide v prípade nálezov z Liptovského Mikuláša o výrobky Josepha, Antona alebo Johana. Fajky sa našli v objekte 18/12 interpretovanom ako „cisterna“ v jednej vrstve s výrobkami z dielne K. Zachara a s ďalšími nálezmi datovanými na prelom 19. a 20. storočia (Záhorec/Balážová/Bomba 2013).

3.2.3 Maďarská dielňa LEUCHTAG

Menšia keramická fajka zo Zbojníckej jaskyne nesie kolok s neúplným nápisom LEUCHT. MISKOLC. (obr. 4: 2). Podľa tejto značky usudzujeme, že ide o výrobok z dielne E. LEUCHTAG z Miškovca (Miskolc) na severovýchode Maďarska. Počas prípravy tohto článku sa podarilo získať informácie o doteraz nepublikovaných nálezoch fajok E. Leuchtaga z ďalších

dvoch lokalít – z bane na zlato na Magurke v Partizánskej Lupči (okr. Liptovský Mikuláš) (obr. 5) a z prieskumu na polohe Pod hradiskom v Jánovciach (okr. Poprad), ktorý realizoval Mgr. M. Hudák zo spoločnosti Archeológia Spiš.¹ Oproti fajke zo Zbojníckej jaskyne síce pôsobí prepracovanejšie, kolok s menom výrobcu je vyrazenejšie a značka je úplná, hlavička je o 1–2 mm užšia, nechýbajú kovania a povrch je kvalitnejšie upravený. Ostatné znaky však zostávajú – prstencovitá manžeta s priečnym ryhovaním, vodorovná ryha oddeľujúca krčok od hlavičky a jemný materiál. Z fajky v Jánovciach sa zachovala len malá časť podstavy hlavičky a krčok čiernej farby, no s veľmi dobre čitateľnou pravostrannou značkou výrobcu v negatívnej kartuši nepravidelného obdĺžnikového tvaru v podobe nápisu LEUCHTAG MISKOLCZ (Čurný 2023). Výrobky E. Leuchtaga boli prvýkrát rozpoznané medzi nálezmi z archeologického výskumu na Kežmarskom hrade, kde sa ich v jednom súbore vyskytlo hneď 26 kusov spolu s fajkami „gypsovkami“ typu CAFE CÖLN. Prezentované boli na IV. tematickej konferencii o fajkách v Tekovskom múzeu v Leviciach v roku 2017. Z konferencie zatiaľ nebol vydaný zborník (Čurný/Kučerová 2017). Výrobky z tejto dielne doteraz neboli publikované v dostupnej odbornej literatúre. Je zaujímavé, že sa nenachádzajú ani v dnes už pomerne dobre spracovaných súboroch fajok z južného Slovenska (Botoš 2016; Čurný/Šimčík 2016b; Mitáš/Poláková 2015; 2017), čo však môže byť spôsobené aj fragmentárnym stavom nálezov. Samotná fajka, pokiaľ by bola bez firemnej značky, nemá veľmi výrazné identifikačné znaky. Dva úlomky fajok nájdené na starom smetisku v Banskej Štiavnici, pravdepodobne s označením Miškovec a datovaním na začiatok 20. storočia, boli v minulosti prezentované v práci M. Harmana a J. Šteffeka (2008, 125). No keďže bližší opis, ani vyobrazenie sa v spomínanom diele nenachádzajú, uvádzame ich tu iba pre úplnosť. Veľmi podobné dva fragmenty fajok sa našli v Poprade (Bielich/Soják 2019, 183, tab. II: 15, 16). Hoci ide len o zlomky, možno tu vypozerovať viacero podobných črt s nálezmi zo Zbojníckej

¹ Za poskytnutie informácií patrí vďaka M. Čurnému.

jaskyne a z Magurky: spodná časť hlavičiek fajok z Popradu je rovnako zaoblená, lom – prechod hlavičky a krčka fajky je na prednej strane opticky naznačený jednoduchou rytou vodorovnou líniou a zdá sa, že farba i jemný materiál takisto poukazujú na toho istého výrobcu. V neposlednom rade, hoci kolok, čiastočne zachovaný na jednej z popradských fajok, bol v štúdiu autormi len opísaný (nie vyobrazený) ako pravostranný značne poškodený so zachovanými písmenami OV v prvom rade a slovom MISKOLC v druhom rade (*Bielich/Soják 2019*, 190), vzhľadom na pomerne dobrú zachovalosť kolkov na ďalších fajkách, môžeme predpokladať, že ide o produkty jednej dielne. K opísaným nálezom by bolo azda možné priradiť aj dvojdielnú hlinenú fajku zo Spišských Vlách (*Bielich/Soják 2019*, 183, tab. III: 19), ktorá vykazuje tvarovo i materiálovo rovnaké znaky ako ostatné prezentované fajky, hoci sa na nej zrejme nenachádzala signatúra výrobcu. Na základe doterajších zistení sa zdá, že na Slovensku sa výskyt fajok z dielne E. LEUCHTAG MISKOLCZ sústreďuje do oblasti Liptova a Spiša. O osobe výrobcu toho zatiaľ veľa nevieme.² Podľa M. Čurného možno fajky s touto značkou datovať do obdobia tesne po roku 1900.³

3.3 OSTATNÉ NÁLEZY

O fragmente fajky zo Zbojníckej jaskyne s čiastočne poškodenou signatúrou s nápisom SCH.I. NITZ (obr. 4: 5) vieme povedať toľko, že pochádza z niektorej z dielní v Banskej Štiavnici. Bohato zdobenú keramickú fajku s figurálnou výzdobou z Liptovského Mikuláša (obr. 3: 1) nedokážeme bezpečne priradiť k žiadnej konkrétnej fajkárskej výrobní. Zachovala sa z nej len hlavička, a tak nevieme, či bola signovaná. Značka výrobcu mohla

byť vyrazená na chýbajúcom krčku, alebo bola fajka celkom bez značky. Okrem toho sa nenašla v kontexte s inými nálezmi, čo komplikuje jej presnejšie datovanie.

Fajky zdobené motívom hlavy alebo tváre sa v Európe objavovali od začiatku 17. storočia (*Šteffek 2004*, 102). V 19. storočí sa objavujú i kusy s bohatou reliéfnou výzdobou po celej ploche hlavičky, pričom stvárňovaní bývajú panovníci, či osobnosti kultúrneho a politického života. K najpopulárnejším znázorňovaným osobnostiam v Uhorsku patrili panovníčka Mária Terézia, Sándor Petőfi, Lajos Kossuth a podobne (*Čurný/Šimčík 2016a*, 150; *Lovásová 2011*, 7; *Vyšohlíd 2009*, 967, 986). Fajky s plastickými figurálnymi výjavmi lemovanými perlovcom a s portrétmi rôznych historických i súdobých osobností v Uhorsku produkovala aj dielňa Benedicta a Beniamina Ahnertovcov, ktorá pôsobila v Banskej Štiavnici od konca 18. do prvej polovice 19. storočia. Ich výrobky boli typické vysokými štíhlymi valcovitými alebo osemhrannými hlavičkami bez viečok a kovaní, najstaršie boli aj bez signatúry (*Bielich/Čurný 2007*, 93; *Lovásová 2014*, 27; *Šteffek 2011*, 51; obr. 9–15). Figurálna výzdoba zobrazujúca postavu muža – pravdepodobne vojaka, sa nachádza na fragmente fajky zo Šarišského hradu a je datovaná do 19. storočia (*Čurný/Šimčík 2016a*, 149). Časť postavy možno nájsť i na fragmente fajky z Nitry – Mostnej ulice, rovnako zaradené do 19. storočia (*Bielich/Čurný 2009*, fig. 5b). Ľ. Záhorec datuje fajku do konca 19., resp. prelomu 19. a 20. storočia a uvažuje, že by mohlo ísť o vyobrazenia uhorských panovníkov z 19. storočia (*Záhorec 2013*, 5). V tom období už stavba neslúžila na cirkevné účely a bola využívaná najmä ako priestor, v ktorom sídlili rôzne štátne úrady. Podrobnému rozboru figurálnej výzdoby

² Počas výskumu sa podarilo objaviť meno Leuchtag Emanuel v zozname študentov Kráľovského katolíckeho gymnázia v Miškovci v školskom roku 1903–1904. Meno Emanuelné Leuchtag (azda matka) zase figurovalo v tom istom zozname medzi členmi pomocného združenia pôsobiaceho pri gymnáziu. Do tretice sa v ročenke vyskytovalo meno Emila Leuchtaga. Zrejme ide o členov jednej rodiny, ktorá začiatkom 20. storočia žila v Miškovci (*Polgár 1904*, 56). Ďalšia stopa nás zaviedla na viaceré zahraničné stránky venujúce sa obetiam holokaustu. Na stránke Centra dokumentácie nacizmu v Kolíne nad Rýnom sa objavilo meno Solomon Leuchtag, narodený v roku 1887 v Kežmarku (*NS-Dokumentationszentrum der Stadt Köln*). Spomíname ho tu pre úplnosť v súvislosti s početným výskytom fajok z dielne Leuchtag na Kežmarskom hrade. Na zodpovedanie otázky, či ide o príbuzných, alebo priamo členov rodiny výrobcu fajok, by však bolo potrebné realizovať samostatný archívny výskum.

³ Osobná komunikácia s M. Čurným (6. 7. 2023).

na fajke, vrátane pokusu o identifikáciu jednotlivých portrétov, bol venovaný samostatný článok. Predpokladáme, že na fajke sú stvárnení traja významní európski panovníci prvej tretiny 19. storočia – členovia Svätej aliancie – rakúsky cisár František I., ruský cár Alexander I. a pruský kráľ Fridrich Viliam III. (*Dörnhöferová/Šimková/Bodoriková 2022*). Portréty panovníkov a členov ich rodiny na rôznych predmetoch bývali často nástrojmi na reprezentáciu a popularizáciu vládnucej moci. Zachovalo sa množstvo fajok z konca 18. a z prvej polovice 19. storočia, ktoré sú zdobené portrétmi príslušníkov rodu Habsburgovcov (*Haider/Orgona/Ridovics 2000*, 76). Najmä v prvej tretine 19. storočia bol dopyt po tzv. cisárskej kultúre v habsburskej monarchii veľmi veľký, čo sa často prenášalo aj do výzdobných motívov na fajkách (*Haider/Orgona/Ridovics 2000*, 53). Keďže najväčšie rozšírenie plechových viečok je zaznamenané od polovice 19. storočia (*Čurný/Šimčík 2016b*, 159), zaradíme do tohto obdobia aj kovový vrchnáčik zo Zbojníckej jaskyne (obr. 4: 3). Fragment fajky z lokality Previs (obr. 4: 4) vzhľadom na malé rozmery a chýbajúce nálezové okolnosti nie je možné presnejšie časovo zaradiť a uvádzame ho v práci iba pre úplnosť.

4 ZÁVER

I v rámci takéhoto malého súboru možno konštatovať, že Liptáci holdujúci tabaku zjavne nakuovali fajky od rôznych výrobcov, v závislosti od vkusu, finančných možností a dostupnej ponuky. Kvalitnejšie výrobky pochádzajú z mestského prostredia. Všetky nálezy z okolia budovy bývalého kláštora v centre Liptovského Mikuláša predstavujú hodnotné produkty dielní, ktoré patrili v 19. storočí k najznámejším v Habsburskej monarchii. Dve, pochádzajúce z dielne banskoštiavnického výrobcu fajok Karola Zachara, obsahujú ochranné značky – signatúru výrobcu, kolok pravosti i znak mesta Banská Štiavnica (*Sprušanský 1968*, 234). Dve sú produktom rakúskej dielne rodiny Partsch. V prípade piatej fajky s bohatou výzdobou, no bez značky výrobcu nedokážeme vypátrať jej pôvod. Avšak na základe vyobrazeného motívu môžeme pripustiť jej datovanie do

prvej polovice 19. storočia (*Dörnhöferová/Šimková/Bodoriková 2022*, 174). Naproti tomu fajky z jaskýň sú jednoduchšie. Pravdepodobne tu zostali po drevorubačoch, pastieroch či náhodných návštevníkoch alebo dočasných obyvateľoch týchto priestorov. Tu vieme aspoň čiastočne identifikovať obdobie alebo miesto výroby iba pri dvoch kusoch zo Zbojníckej jaskyne, a to na základe zachovaných značiek. Jedna bola vyrobená v Banskej Štiavnici, druhá v Miškovci. Z miškovcekej dielne pochádza aj fajka nájdená v bani na Magurke, ktorá patrí k mladším nálezom zo začiatku 20. storočia.

Cielom príspevku bolo priblížiť keramické fajky v zbierkach SMOPaJ a rozšíriť tak poznatky o tomto type archeologických nálezov aj v oblasti severného Slovenska. Absolútna prevaha prezentovaných zbierkových predmetov bola vyrobená v 19. storočí. Väčšina teda spadá do obdobia, keď už fajčenie nebolo zakázané a akceptovalo sa ako bežná súčasť spoločenského života.

LITERATÚRA A PRAMENE

- Bárta 1973* – J. Bárta: Druhé desaťročie intenzívnej speleoarcheologickej činnosti Archeologického ústavu SAV v Nitre (1962–1971). *Slovenský kras* 11, 1973, 85–98.
- Bella/Hlaváčová/Holúbek 2018* – P. Bella/I. Hlaváčová/P. Holúbek: Zoznam jaskýň Slovenskej republiky (stav k 31. 12. 2017). Liptovský Mikuláš 2018.
- Bielich 2016* – M. Bielich: Nálezy fajok zo Šale a okolia. *Študijné zvesti AÚ SAV* 59, 2016, 125–146.
- Bielich/Čurný 2007* – M. Bielich/M. Čurný: Fajky. In: G. Březinová, G./M. Samuel a kol.: Tak čo, našli ste niečo? Svedectvo archeológie o minulosti Mostnej ulice v Nitre. Nitra 2007, 91–96.
- Bielich/Čurný 2009* – M. Bielich/M. Čurný: Pipe finds from Nitra and Nitra pipe production. Nálezy fajok z Nitry a nitrianska fajkárska produkcia. *Studies in Post-Medieval Archaeology* 3, 2009, 337–362.
- Bielich/Soják 2019* – M. Bielich/M. Soják: Nálezy hlinených fajok zo Spiša. *Študijné zvesti AÚ SAV* 65, 2019, 179–206.

- Botoš 2016* – A. Botoš: Fajky zo zbierok Gemersko-Malohontského múzea v Rimavskej Sobote. Študijné zvesti AÚ SAV 59, 2016, 149–162.
- Čurný 2023* – M. Čurný: Posudok nálezov keramických fajok. In: M. Hudák: Jánovce – Pod Hradiskom. Rukopis nálezovej správy 2023. Uloženie: Archeológia Spiš, s. r. o., Hozelec.
- Čurný/Kučerová 2017* – M. Čurný/M. Kučerová: Súbor fajok z Kežmarského hradu. Prednáška na IV. konferencii „História výroby fajok a archeologické nálezy fajok na Slovensku“, Tekovské múzeum v Leviciach, 29. 9. 2017.
- Čurný/Šimčík 2016a* – M. Čurný/P. Šimčík: Nálezy fajok zo 17.–19. storočia na Kapušianskom, Šarišskom a Uhroveckom hrade z výskumov archeologickej spoločnosti Triglav. In: J. Dano (zost.): História výroby fajok a archeologické nálezy fajok na Slovensku II. Levica 2016, 144–154.
- Čurný/Šimčík 2016b* – M. Čurný/P. Šimčík: Fajky z Rožňavy. In: J. Dano (zost.): História výroby fajok a archeologické nálezy fajok na Slovensku II. Levica 2016, 155–172.
- Čurný/Šimčík/Bielich 2013* – M. Čurný/P. Šimčík/M. Bielich: Nálezy keramických fajok z archeologických výskumov a prospekcií na Slovensku I. Študijné zvesti AÚ SAV 53, 2013, 85–101.
- Dörnhöferová/Šimková/Bodoriková 2022* – M. Dörnhöferová/Z. Šimková/S. Bodoriková: Fajka s figurálnou výzdobou z Liptovského Mikuláša. Komparácia morfológických znakov podobizni na fajke s portrétmi na obraze „Die Heilige Allianz“ (1815). Študijné zvesti AÚ SAV 69/1, 2022, 165–176.
- Haider/Orgona/Ridovics 2000* – E. Haider/A. Orgona/A. Ridovics: The history of the Hungarian pipemaker's craft. Hungarian history through the pipemaker's art. Keszthely – Debrecen – Budapest 2000.
- Harman/Šteffek 2008* – M. Harman/J. Šteffek: Fajka velebená, fajka zatracovaná. Tlmače 2008.
- Holčík 1984* – Š. Holčík: Fajky. Bratislava 1984.
- Lovásová 2011* – E. Lovásová: Zbierkový fond fajok v Slovenskom banskom múzeu v Banskej Štiavnici. In: J. Dano/N. Mihálová (zost.): História výroby fajok a archeologické nálezy fajok na Slovensku. Levica 2011, 4–16.
- Lovásová 2014* – E. Lovásová: Štiavničky 1796–1959. Hlinené fajky z Banskej Štiavnice. Banská Štiavnica 2014.
- Mitáš/Poláková 2015* – V. Mitáš/Z. Poláková: Keramické fajky z archeologických nálezísk Gemersko-malohontského múzea v Rimavskej Sobote, Gemer-Malohont 11, 2015, 56–77.
- Mitáš/Poláková 2017* – V. Mitáš/Z. Poláková: Archeologické nálezy keramických fajok z Gemera – Malohontu a Novohradu. In: J. Dano (zost.): História výroby fajok a archeologické nálezy fajok na Slovensku II. Levica 2016, 48–73.
- NS-Dokumentationszentrum der Stadt Köln* – NS-Dokumentationszentrum der Stadt Köln – <https://museenkoeln.de/ns-dokumentationszentrum/default.aspx?sfrom=2921&s=2922&id=4065&ort=K%C3%B6ln>, cit. 20. 9. 2023.
- Polgár 1904* – G. Polgár: A Miskolci Királyi Kath. Gimnázium Értesítője az 1903–1904. Tanévéről. Miskolc 1904.
- Sprušanský 1968* – S. Sprušanský: Výroba banskoštiavnických hlinených fajok. Zborník Slovenského národného múzea 62, Etnografia 9, 1968, 217–237.
- Šimková 2006* – Z. Šimková: Osídlenie jaskýň Liptova (História speleoarcheologických výskumov a nálezov na Liptove). Slovenský kras 44, 2006, 119–141.
- Šteffek 2004* – J. Šteffek: Hlinené fajky banskoštiavnického regiónu: 1. Úvod, história a typológia hlinených fajok. Acta museologica 4 (B. Štiavnica), 2004, 101–112.
- Šteffek 2011* – J. Šteffek: Fajkári banskoštiavnického regiónu a signatúry na ich výrobkoch. In: J. Dano/N. Mihálová (zost.): História výroby fajok a archeologické nálezy fajok na Slovensku. Levica 2011, 51–62.
- Vítek 2007* – P. Vítek: Dejiny budovy Slovenského múzea ochrany prírody a jaskyniarstva v Liptovskom Mikuláši. Liptovský Mikuláš 2007.
- Vyšohlíd 2009* – M. Vyšohlíd: Keramické dýmky v archeologických nálezech a jejich vypovídací možnosti. Archeologie ve středních Čechách 13, 2009, 965–1000.

Záhorec 2013 – E. Záhorec: Z archeologického výskumu pri budove Slovenského múzea ochrany prírody a jaskyniarstva. Múzejné starinky. Občasník Múzea Janka Kráľa v Liptovskom Mikuláši. December 2013. Liptovský Mikuláš 2013, 5.

Záhorec/Balážová/Bomba 2013 – E. Záhorec/A. Balážová/D. Bomba: Stavba: S. M. O. P. a J. Liptovský Mikuláš. Výskumná dokumentácia z archeologického výskumu 2013. Uložené: Krajský pamiatkový úrad Žilina, ev. č. T 552.

CERAMIC SMOKING PIPES IN THE ARCHAEOLOGICAL COLLECTION OF THE SLOVAK MUSEUM OF NATURE PROTECTION AND SPELEOLOGY IN LIPTOVSKÝ MIKULÁŠ

ZUZANA ŠIMKOVÁ

The contribution presents ceramic pipes in the archeological collection of the Slovak National Museum – Slovak museum of nature protection and speleology. A modest set of 10 pipes and two metal pipe lids gradually arrived at the museum collection over the course of the past 20 years. Five pieces were found during archeological research in the area around the historical building of the defunct Jesuit monastery. Today, the former monastery building houses the museum. The remaining finds were found during surface prospecting at Zbojnícka jaskyňa cave and at Previs, a site in Demänovská dolina. The circumstances of the finds are unknown. While this article was being written, a rare find from a gold mine in Magurka (Lupčianska dolina) expanded the set.

In describing and dating the individual pipes, we focused on their morphology and décor and used terminology defined by M. Čurný, P. Šimčík and M. Bielich (2013).

Most pipes in the collection were created in the 19th century. The exception is a pipe of the so-called Hungarian type from Zbojnícka jaskyňa cave with a thickened shank band and engraved linear décor patterns (Fig. 4: 1; table 1), which based on based analogs from other Slovak locations, was dated to the 18th century. Seven examples had manufacturer signatures. Three pipes were made in Banská Štiavnica workshops. Two share a ZACHAR ES TARSA SELMECZEN signature and PRIVI LEGIRT stamp, and the city's coat of arms. These came from the

workshop of Karol Zachar (Fig. 2: 1–2; table 1). One bears the sign SCH.I.NITZ and was made at an unspecified workshop (Fig. 4: 5; table 1). The Austrian workshop PARTSCH, identified by its stamp, created two of the pipes found around the museum building (Fig. 2: 3; 3: 2; table 1). As suggested by the E LEUCHTAG MISKOLCZ signage, the last two signed pipes in the collection originate in a workshop in Miskolc, east Hungary (Fig. 4: 2; 5; table 1).

In four cases, engraved ornamentation was used, (Fig. 4: 1–2, 4; 5), the others feature plastic decoration; mainly shell-shaped bowl stands (Fig. 2: 1–3; 3: 2; 4: 5). These were present in five examples from Banská Štiavnica and Austrian workshops. The most richly decorated pipe was found during archeological research around the museum building in a non-stratified location in a drainage trench. The entire bowl is decorated with portraits of monarchs, initials, and floral and geometric patterns (Fig. 3: 1). As only the bowl without any signature survives, identification of the origin workshop is difficult, but based on decoration alone, we date it to the 19th century – likely the first half.

The goal of this contribution was to present the ceramic pipes in the collections of the SMO-PaJ and thus expand of this type of archeological find among others from northern Slovakia. The majority of items hail from the 19th century, one from an old mine, others from city environments and various caves. Most are thus from a period when smoking was accepted social practice.

Mgr. Zuzana Šimková

Slovenské múzeum ochrany prírody a jaskyniarstva

Školská ul. 4

SK – 031 01 Liptovský Mikuláš

zuzana.simkova@smopaj.sk